



## ZWIĄZEK RZEMIOSŁA POLSKIEGO

Ogólnopolska Komisja Fryzjersko-Kosmetyczna

00-246 Warszawa, ul. Miodowa 14, tel.022 5044 397 tel/fax. 22 5044 230 [oswiata@zrp.pl](mailto:oswiata@zrp.pl)  
[www.zrp.pl](http://www.zrp.pl)

## REGULAMIN

### Otwarte Mistrzostwa Fryzjerstwa Polskiego Otwarte Mistrzostwa Polski w Makijażu Profesjonalnym Otwarte Mistrzostwa Polski w Przedłużaniu i Zagęszczaniu Włosów

03 kwietnia 2011 r.

Międzynarodowe Targi Poznańskie

#### § 2

#### 1. Organizatorzy:

- Ogólnopolska Komisja Fryzjersko – Kosmetyczna Związku Rzemiosła Polskiego
- Wielkopolska Izba Rzemieśnicza w Poznaniu

#### Współorganizatorzy:

- Międzynarodowe Targi Poznańskie
- Szkoła Makijażu Profesjonalnego, Wizażu i Stylizacji „Anity Folaron”
- Dystrybutor produktów do przedłużania i zęszczania włosów N.F.P. Andrzej Klogie

#### 2. Zawodnicy startują w OMFP w dwóch kategoriach:

- a) **Juniorzy** - młodzi fryzjerzy w wieku do 21 lat. Zawodników zgłaszają izby rzemieśnicze, cechy, szkoły oraz inne instytucje i organizacje
- b) **Seniorzy** - osoby, które ukończyły 21 lat oraz posiadają tytuł czeladnika lub równorzędny, bądź dyplom mistrzowski w zawodzie fryzjer.

#### 3. Konkurencje makijażu oraz przedłużania i zagęszczania włosów - bez ograniczeń

#### 4. Zgłoszenie udziału w Mistrzostwach:

- a) Wypełnioną KARTĘ ZGŁOSZENIOWĄ należy przesać w terminie do **25 marca 2011 r.** do Biura Organizacyjnego Mistrzostw na adres: Cech Rzemiosł Różnych w Poznaniu 61-874 Poznań, Al. Niepodległości 2 tel. 61 852-94-14, e-mail: [biuro@crr.com.pl](mailto:biuro@crr.com.pl)
- b) .(Regulamin OMFP i Karta Zgłoszeniowa dostępne: [www.zrp.pl](http://www.zrp.pl) [www.crr.com.pl](http://www.crr.com.pl) )



ORGANIZATORZY  
➤ Ogólnopolska Komisja Fryzjersko – Kosmetyczna ZRP  
[www.zr.pl](http://www.zr.pl)  
(00246 Warszawa ul.Miodowa 14)



➤ Wielkopolska Izba Rzemieśnicza w Poznaniu (60 967 Poznań Al.Niepodległości 2  
[www.sekretariat@izbarzemiesnicza.com.pl](mailto:www.sekretariat@izbarzemiesnicza.com.pl)

WSPÓŁORGANIZATORZY



Międzynarodowe Targi Poznańskie

➤ Międzynarodowe Targi Poznańskie  
[www.mtp.pl](http://www.mtp.pl)

➤ Szkoła Makijażu Profesjonalnego, Wizażu i Stylizacji „Anity Folaron”  
[www.anita.folaron.hd.pl](http://www.anita.folaron.hd.pl)

➤ Dystrybutor produktów do przedłużania i zagęszczania włosów N.F.P.Andrzej Klogie  
[www.longhair.pl](http://www.longhair.pl)



INTERNETOWY PATRONAT Medialny Mistrzostw Polski





- c) Biuro Organizacyjne potwierdza przyjęcie zgłoszenia. Przy rejestracji zawodnik przedstawia dokumenty potwierdzające tożsamość, w przypadku seniorów także oryginał lub kopię dokumentu potwierdzającego kwalifikacje zawodowe oraz potwierdzenie uiszczenia wpisowego.
- d) **Wpisowe** ;
- o Juniorzy..... 80,00 zł lub 40,00 zł za wybraną konkurencję
  - o Seniorzy.....250,00 zł (salony cechowe) i 300,00 zł pozostali
  - o Seniorzy .....120,00 zł za wybraną konkurencję
  - o Makijaż 2 konkurencje 100,00 zł
  - o Przedłużanie włosów....100,00 zł

adres wpłaty: konto WIELKOPOLSKA IZBA RZEMIEŚNICZA W POZNANIU

75 1090 1359 0000 0000 3501 8443  
koniecznie z dopiskiem „wpisowe OMFP'2011 Poznań”.

## § 2

1. **Do klasyfikacji na tytuł „Mistrza Polski” wymagany jest udział w konkurencjach oznaczonych „\*” w niniejszym Regulaminie:**
- a) w kategorii juniorzy na dziale fryzjerstwa męskiego należy wziąć udział w trzech konkurencjach i wykonać je na główkach,
  - b) w kategorii seniorzy na dziale fryzjerstwa męskiego należy wziąć udział w trzech konkurencjach i wykonać je na modelach,
  - c) w kategorii juniorzy na dziale fryzjerstwa damskiego należy wziąć udział w dwóch konkurencjach i wykonać je na główkach,
  - d) w kategorii seniorzy na dziale fryzjerstwa damskiego należy wziąć udział w dwóch konkurencjach i wykonać je na modelkach.
  - e) w makijażu profesjonalnym wymagany jest udział w dwóch konkurencjach
  - f) w przedłużaniu i zagęszczaniu włosów – jedna konkurencja

**KARTY ZGŁOSZENIOWE - STR.16**

**HARMONOGRAM OMFP - STR.17**



|  |   |
|--|---|
| <b>I konkurencja</b><br><b>Na tytuł Mistrza Polski</b> | <b>JUNIORZY</b><br><b>SENIORZY</b><br><b>FRYZJERSTWO MĘSKIE</b> |
|--|---|

### MODELOWANIE DŁUGICH WŁOSÓW

Kategoria modna

*Fryzura nadająca się do noszenia przez klienta i mająca męski wygląd. Artystyczne i fantazyjne fryzury są zakazane.*



**Mokre włosy** - Przed rozpoczęciem konkurencji Przewodniczący

Kontroli przydzieli 2 minuty na zmoczenie włosów modela. Włosy zostało wykonane, jeśli nie włosy zostaną zmoczone przez Komisję.

- Długość włosów** - Długość włosów na czubku głowy oraz grzywki jest dowolna, na obwodzie (boki i tył) muszą być minimum 5 cm długie.
- Strzyżenie nie jest dozwolone.
- Kolor** - Wymagane jest zastosowanie harmonijnego przejścia między dwoma lub większą ilością odcieni kolorów, 50% drugiego koloru musi być widoczne (spray kolorowy zabroniony).
- Stylizacja** - Dozwolone wszystkie narzędzia (szczotki, grzebienie, żelazka elektryczne itp.).
- Ubranie** - modne na czasie. Mundury militarne, stroje historyczne nie są dozwolone.
- Czas wykonania:**
  - Seniorzy 15 minut
  - Juniorzy 20 minut
- Punkty:** max 30 punktów, noty minimalne w zależności od ilości zawodników.

#### UWAGA !

- Konkurencje zawodnik wykonuje :
  - JUNIORZY na główce manekina ( od 1 do 2 szt. )
  - SENIORZY na modelu-klasyfikacja do tytułu Mistrza, konkurencja indywidualna może być wykonana na główne manekina
- Model nie może pomagać zawodnikowi przy fryzurach; suszyć, dotykać włosów. Dopuszcza się trzymanie przez modela narzędzi fryzjerskich.
- Model/manekin w czasie przejścia jury siedzi twarzą zwróconą do lustra.
- Za nie przestrzeganie zasad i ustaleń zawartych w REGULAMINIE każdy członek Komisji Kontroli ma prawo przyznać zawodnikowi do 3 punktów karnych za każde uchybienie.
- Dyskwalifikacja w przypadku zamiany numeru lustra.

|   |  |
|---|--|
| <b>II konkurencja</b><br><b>Na tytuł Mistrza Polski</b> | <b>JUNIORZY</b><br><b>SENIORZY</b><br><b>FRYZJERSTWO MĘSKIE</b><br><b>Kategoria techniczna</b> |
|---|--|

**MODNE STRYŻENIE I MODELOWANIE**

(Trend Cut &amp; Style)

*Fryzura nadająca się do noszenia przez klienta i mająca męski wygląd. Artystyczne i fantazyjne fryzury są zakazane.*



- Mokre włosy** - Przed rozpoczęciem konkurencji Przewodniczący Komisji Kontroli przydzieli uczestnikom 2 minuty na zmożenie włosów modela. Włosy muszą być zaczesane płasko do tyłu. Komisja Kontroli sprawdza czy polecenie zostało wykonane, jeśli nie włosy zostaną zmożone przez Komisję.
- Długość włosów** - dowolna na górze głowy, a na obrzeżach (boki i tył) muszą być minimum 5 cm długie przed rozpoczęciem konkurencji.
- Strzyżenie** - Wszystkie narzędzia są dozwolone w celu wykonania strzyżenia.
- Kolor** - Harmonijna gradacja dwóch lub więcej odcieni kolorów jest obowiązkowa, 50% drugiego koloru musi być widoczne (spray kolorowy zabroniony).
- Układanie palcami**. Suszarka i jedna szczotka dozwolone dopiero w ostatnich 5 minutach czasu przeznaczonych na wykonanie konkurencji. Wszystkie inne narzędzia do układania są zabronione.
- Produkty** -Wszystkie produkty są dozwolone (żel, wosk, spray).
- Ubranie** - Modne na czasie. Mundury militarne, stroje historyczne nie są dozwolone.
- Czas wykonania** :
  - Seniorzy 20 minut
  - Juniorzy 25 minut.
- Punkty: max 30 punktów, noty minimalne w zależności od ilości zawodników.
- Ocena łączna

**UWAGA !**

- Konkurencje zawodnik wykonuje :
  - JUNIORZY na główce manekina ( od 1 do 2 szt)
  - SENIORZY na modelu-klasyfikacja do tytułu Mistrza, konkurencja indywidualna może być wykonana na główne manekina
- Model nie może pomagać zawodnikowi przy fryzurach; suszyć, dotykać włosów. Dopuszcza się trzymanie przez modela narzędzi fryzjerskich.
- Model/manekin w czasie przejścia jury siedzi twarzą zwróconą do lustra.
- Za nie przestrzeganie zasad i ustaleń zawartych w REGULAMINIE każdy członek Komisji Kontroli ma prawo przyznać zawodnikowi do 3 punktów karnych za każde uchybienie.
- Dyskwalifikacja w przypadku zamiany numeru lustra.

|  |   |
|--|---|
| <b>III konkurencja</b><br><b>Na tytuł Mistrza Polski</b> | <b>JUNIORZY</b><br><b>SENIORZY</b><br><b>FRYZJERSTWO MĘSKIE</b> |
|--|---|

### MODELOWANIE FRYZURY KLASYCZNEJ



Kategoria techniczna

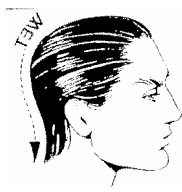
**Zawodnik wykona modelowanie fryzury klasycznej.  
Uczesanie do góry bez przedziałka.**

- Mokre włosy** - Przed rozpoczęciem konkurencji Przewodniczący Komisji Kontroli daje uczestnikom 2 minuty na zmożenie włosów modela. Włosy muszą być zaczesane płasko do tyłu. Komisja Kontroli sprawdza czy polecenie zostało wykonane, jeśli nie - włosy zostaną zmożone przez Komisję.
- Długość włosów** - na górze głowy 7cm, okolice uszu i karczku wycieniowane klasycznie. Strzyżenie wykonane przed rozpoczęciem konkurencji (na scenie strzyżenie zabronione).
- Modelowanie** - Dozwolone wszystkie narzędzia i przybory do Modelowania.
- Kolor** - Wymagany jest jednolity kolor czarny .
- Ubranie** - Modne na czasie. Mundury militarne, stroje historyczne nie są dozwolone.
- Czas wykonania:**
  - Seniorzy 20 minut
  - Juniorzy 25 minut
- Punkty:** max 30 punktów, noty minimalne w zależności od ilości zawodników.

#### UWAGA !

- Konkurencje zawodnik wykonuje :
  - **JUNIORZY na główce manekina**
  - **SENIORZY na modelu-klasyfikacja do tytułu Mistrza, konkurencja indywidualna może być wykonana na główne manekina**
- Model nie może pomagać zawodnikowi przy fryzurach; suszyć, dotykać włosów. Dopuszcza się trzymanie przez modela narzędzi fryzjerskich.
- Model/manekin w czasie przejścia jury siedzi twarzą zwróconą do lustra.
- Za nie przestrzegane zasad i ustaleń zawartych w REGULAMINIE każdy członek Komisji Kontroli ma prawo przyznać zawodnikowi do 3 punktów karnych za każde uchybienie.
- Dyskwalifikacja w przypadku zamiany numeru lustra.

|   |  |
|---|--|
| <b>Konkurencja</b><br><b>INDYWIDUALNA</b> | <b>JUNIORZY</b><br><b>FRYZJERSTWO MĘSKIE</b> |
|---|--|



### WZORKI WYCIĘTE NA WŁOSACH

1. **Włosy** manekina ostrzyżone (forma dowolna). Strzyżenie wykonane przed rozpoczęciem konkurencji (na scenie strzyżenie zabronione). Zalecane korzystanie z główek treningowych.
2. **Długość włosów** - do uznania zawodnika.
3. Dozwolone wszystkie narzędzia i przybory. Zakaz stosowania szablonów.
4. **Kolor włosów** - według uznania zawodnika.
5. **Kosmetyki** - według uznania zawodnika.
6. **Ubranie** - Modne na czasie. Mundury militarne, stroje historyczne zabronione.
7. **Czas wykonania: 20 minut**
8. **Punkty:** max 30 punktów, noty minimalne w zależności od ilości zawodników.

#### UWAGA !

- Konkurencje zawodnik wykonuje **na główce manekina**
- Manekin w czasie przejścia jury ustawiony jest twarzą zwróconą do lustra.
- Za nie przestrzeganie zasad i ustaleń zawartych w REGULAMINIE każdy członek Komisji Kontroli ma prawo przyznać zawodnikowi do 3 punktów karnych za każde uchybienie.
- Dyskwalifikacja w przypadku zamiany numeru lustra.

|  |  |
|--|--|
| <b>I konkurencja</b><br><b>Na tytuł Mistrza Polski</b> | <b>JUNIORZY</b><br><b>SENIORZY</b><br><b>FRYZJERSTWO</b><br><b>DAMSKIE</b> |
|--|--|

### FRYZURA KREATYWNA



*Uczestnicy mają wykonać  
dzienną fryzurę kreatywną (konsumencką).*

1. **Mokre włosy** – przed rozpoczęciem konkurencji włosy modeli muszą być mokre i zaczesane płasko do tyłu głowy.
2. **Produkty** - Wszystkie produkty są dozwolone.
3. **Narzędzia** -Wszystkie narzędzia modelujące są dozwolone.
4. **Kolor włosów** - Wybór koloru jest dowolny. Zabronione są kolory neonowe i kolorowe spray'e.
5. **Ubiór** - Makijaż i akcesoria muszą mieć dzienny charakter.
6. **Czas trwania:**
  - **Juniorzy 25 minut**
  - **Seniorzy 20 minut.**
  -
9. **Punktacja:** max 30 punktów, noty minimalne w zależności od ilości zawodników.

#### UWAGA do konkurencji; I, II

- **Wykonanie I i II konkurencji :**
  - **JUNIORZY NA JEDNEJ GŁÓWCE MANEKINA**
  - **SENIORZY NA JEDNEJ MODELCE**
- *Modelka nie może pomagać zawodnikowi w wykonywaniu fryzury; suszyć, dotykać włosów. Dopuszcza się trzymanie przez modelkę narzędzi fryzjerskich.*
- *Modelka/manekin w czasie przejścia jury siedzi twarzą zwróconą do lustra.*
- *Za nie przestrzeganie zasad REGULAMINU każdy członek Komisji Kontroli ma prawo przyznać maksymalnie do 3 punktów karnych za każde uchybienie.*
- **Dyskwalifikacja:**
  - *zamiana lub zmiana modelu lub manekina,*
  - *zamiana numerów luster.*



|   |  |
|---|--|
| <b>II konkurencja</b><br><b>Na tytuł Mistrza Polski</b> | <b>JUNIORZY</b><br><b>SENIORZY</b><br><b>FRYZJERSTWO</b><br><b>DAMSKIE</b> |
|---|--|

**FRYZURA WIECZOROWA**  
(Hair by night)

*Zawodnicy wykonują elegancką fryzurę wieczorową. Modele wracają nscenę, z niezmienionymi fryzurami z konkurencji "fryzura kreatywna". Na dany sygnał zawodnicy rozczesują włosy do stanu początkowego. (Sędziowie z Komisji Kontroli sprawdzają, czy instrukcje zostały wykonane)*

1. Zawodnicy mogą zmoczyć, modelować i rozdmuchiwać włosy. Treski muszą być harmonijnie wkomponowane we włosy. Pełne peruki są zabronione.
2. Wszystkie materiały do dekoracji (wstążki itp.) muszą leżeć osobno na stołach. Treski mają być wyposażone w zaczepy, ale nie mogą być udekorowane i wcześniej, specjalnie przygotowane. Żadne pojedyncze treski, przypięte prowizorycznie na włosach, nie będą akceptowane.
3. Sędziowie z Komisji Kontroli sprawdzają, czy instrukcje zostały wykonane. Minimum musi być użyta jedna treska, ale nie więcej niż trzy. Treski nie mogą pokrywać więcej niż 40% głowy.
4. **Ubiór** - Kreacja i makijaż muszą mieć charakter wieczorowy.
5. **Kolor włosów** - Zabronione są kolory neonowe i kolory spray'owe.
6. **Ozdoby** – biżuteryjne, oraz z włosów lub podobnych włókien. Sędziowie sprawdzają, czy instrukcje są przestrzegane.
7. **Czas wykonania:**
  - **Juniorzy 40 minut**
  - **Seniorzy 35 minut.**
10. Punkty: max 30 punktów , noty minimalne w zależności od ilości zawodników.

**UWAGA do konkurencji; I, II**

- **Wykonanie I i II konkurencji :**
  - **JUNIORZY NA JEDNEJ GŁÓWCE MANEKINA**
  - **SENIORZY NA JEDNEJ MODELCE**
- *Modelka nie może pomagać zawodnikowi w wykonywaniu fryzury; suszyć, dotykać włosów. Dopuszcza się trzymanie przez modelkę narzędzi fryzjerskich.*
- *Modelka/manekin w czasie przejścia jury siedzi twarzą zwróconą do lustra.*
- *Za nie przestrzeganie zasad REGULAMINU każdy członek Komisji Kontroli ma prawo przyznać maksymalnie do 3 punktów karnych za każde uchybienie.*
- **Dyskwalifikacja:**
  - *zamiana lub zmiana modelu lub manekina,*
  - *zamiana numerów luster.*



|                                     |   |
|-------------------------------------|---|
| <b>Konkurencja<br/>INDYWIDUALNA</b> | <b>JUNIORZY<br/>FRYZJERSTWO DAMSKIE</b> |
|-------------------------------------|---|



**FALE WYCISKANE NA MOKRO  
na główkach treningowych**

**1. Konkurencja przeznaczona wyłącznie dla uczniów I ROKU NAUKI**

2. Przed rozpoczęciem konkurencji, włosy manekinów muszą być zmoczone i zaczesane gładko do tyłu.
3. Można użyć klipsów do wykończenia. Włosy nie mogą być spięte.
4. **Kolor włosów** - Kolory włosów są dozwolone. Zabronione są kolory neonowe i kolorowe spray'e. Nie wolno używać brokatu.
5. Wszystkie produkty są dozwolone.
6. **Czas trwania: 20 minut.**
7. Punktacja: max 30 punktów, noty minimalne w zależności od ilości zawodników.

|                                     |   |
|-------------------------------------|---|
| <b>konkurencja<br/>INDYWIDUALNA</b> | <b>JUNIORZY<br/>FRYZJERSTWO DAMSKIE</b> |
|-------------------------------------|---|

**FRYZURA ŚLUBNA Z DŁUGICH WŁOSÓW**

***Fryzura ślubna na długich włosach wykonana na główkach treningowych  
(Bridal Hairstyle)***

1. Włosy manekinów mają być suche, rozpuszczone i zaczesane do tyłu.
2. Wszystkie produkty są dozwolone.
3. Wszystkie narzędzia modelujące są dozwolone.
4. **Kolor włosów** - Wybór koloru jest dowolny. Zabronione są kolory neonowe, kolorowe spray'e i brokaty.
5. Fryzura ma charakter elegancki.
6. **Ubiór** - Kreacja i makijaż muszą mieć charakter ślubny.
7. Wszystkie materiały do dekoracji są dozwolone, ale nie mogą przykrywać więcej niż 25% fryzury. Treski, dopinki i peruki są zabronione.
8. **Czas wykonania: 25 minut.**
11. Punktacja: max 30 punktów, noty minimalne w zależności od ilości zawodników.

**UWAGA ! do obydwu konkurencji indywidualnych**

- Konkurencje wykonywane są na główkach manekinów .
- Manekin w czasie przejścia jury ustawiony jest twarzą zwróconą do lustra.
- Za nie przestrzeganie zasad REGULAMINU każdy członek Komisji Kontroli ma prawo przyznać maksymalnie do 3 punktów karnych za każde uchybienie.

- *Dyskwalifikacja w przypadku zamiana numerów luster.*

|                                     |   |
|-------------------------------------|---|
| <b>Konkurencja<br/>INDYWIDUALNA</b> | <b>JUNIORZY</b><br><b>FRYZJERSTWO DAMSKIE</b> |
|-------------------------------------|---|

**PLECIONKA I WARKOCZE  
NA DŁUGICH WŁOSACH**



**Wykonana na główce treningowej fryzura o charakterze wizytowym, z elementami warkoczy i plecionek (wskazane połączenie tych dwóch form)**

1. Włosy manekinów rozpuszczone i gładko zaczesane do góry (mokre lub suche - do uznania zawodnika)
  2. Fryzura bez dopinek, wykonana wyłącznie przy użyciu rąk, grzebieni i szczotek.
  3. **Kolor włosów** - Kolory włosów są dowolne. Zabronione są kolory neonowe i kolorowe spray'e. Nie wolno używać brokatu i lakieru ozdobnego.
  4. **Makijaż** stosowny do fryzury wizytowej.
  5. **Wszystkie produkty** (z zastrzeżeniem pkt.3) są dozwolone.
- 1. Czas trwania: 30 minut.**
6. Punktacja: max 30 punktów, noty minimalne w zależności od ilości zawodników.

**UWAGA ! do obydwu konkurencji indywidualnych**

- *Konkurencje wykonywane są na główkach manekinów .*
- *Manekin w czasie przejścia jury ustawiony jest twarzą zwróconą do lustra.*
- *Za nie przestrzeganie zasad REGULAMINU każdy członek Komisji Kontroli ma prawo przyznać maksymalnie do 3 punktów karnych za każde uchybienie.*
- *Dyskwalifikacja w przypadku zamiana numerów luster.*



|   |   |
|---|---|
| <b>konkurencja</b><br><b>INDYWIDUALNA</b> | <b>SENIORZY</b><br><b>FRYZJERSTWO DAMSKIE</b> |
|---|---|



**FRYZURA Z ROZPUSZCZONYCH DŁUGICH WŁOSÓW**  
*(Long hair open)*

1. Przed rozpoczęciem konkurencji, włosy modelki muszą być suche, proste, rozpuszczone i zaczesane do tyłu.
2. Wszystkie narzędzia modelujące są dozwolone.
3. Wszystkie produkty są dozwolone.
4. **Kolor włosów** - Wybór koloru jest dowolny. Zabronione są kolorowe spray'e i kolory neonowe.
5. Wszystkie ozdoby zrobione z włosów i treski są zabronione. Sędziowie sprawdzą, czy podane instrukcje są przestrzegane.
6. Po skończonej pracy, we włosach nie mogą pozostać spinki, harnatki, wsuwki itp.
7. **Czas wykonania: 25 minut.**
7. Punktacja: max 30 punktów, noty minimalne w zależności od ilości zawodników.

|   |   |
|---|---|
| <b>konkurencja</b><br><b>INDYWIDUALNA</b> | <b>SENIORZY</b><br><b>FRYZJERSTWO DAMSKIE</b> |
|---|---|

**WŁOSY SPIĘTE DO GÓRY ( KOK )**

1. Przed rozpoczęciem konkurencji, modelka ma włosy suche, proste, rozpuszczone i zaczesane do tyłu.
2. Wszystkie produkty i narzędzia modelujące są dozwolone.
3. Wszystkie włosy powinny być spięte.
4. **Kolor włosów** - Wszystkie kolory są dozwolone. Zabronione są kolory neonowe i kolorowe spray'e.
5. Wszystkie treski, peruki i dopinane włosy są zabronione.
6. Ozdoby do włosów są dozwolone, jednak nie mogą przykrywać więcej niż 20% fryzury.
7. Fryzura powinna mieć charakter wieczorowy.
8. **Czas wykonania: 30 minut.**
9. Punktacja: max 30 punktów, noty minimalne w zależności od ilości zawodników.

**UWAGA do obydwu konkurencji indywidualnych**

- Konkurencje indywidualne mogą być **wykonana na modelu lub manekinie.**
- Modelka nie może pomagać zawodnikowi w wykonywaniu fryzury; suszyć, dotykać włosów. Dopuszcza się trzymanie przez modelkę narzędzi fryzjerskich.
- Modelka w czasie przejścia jury siedzi twarzą zwróconą do lustra.
- Za nie przestrzeganie zasad REGULAMINU każdy członek Komisji Kontroli ma prawo przyznać maksymalnie do 3 punktów karnych za każde uchybienie.
- Dyskwalifikacja w przypadku zamiany numerów luster.



|   |  |
|---|--|
| <b>Na tytuł <b>Mistrza Polski</b><br/>I konkurencja</b> | <b>Makijaż profesjonalny<br/>„ KOBIEITA WAMP „</b> |
|---|--|

### Makijaż “KOBIEITA WAMP ”

#### Wizerunek kobiety drapieżnej , o silnej osobowości- z zachowaniem seksualności

1. **Skóra modelki czysta , bez podkładu** . Przed rozpoczęciem konkurencji Komisja Kontroli sprawdza , czy skóra jest czysta, bez korekty i podkładu. Dozwolone jest nałożenie kremu lub bazy stosowanych przed makijażem.
2. **Produkty** . Dozwolone są produkty stosowane w makijażu klasycznym / cienie , pudry, róże , tusze itp./.. Możliwość doklejania jedynie kępek lub całych taśm rzęs w kolorze czarnym.
3. **Ubranie** Modne i na czasie, stosowne do charakteru makijażu.
4. **Fryzura** . koncepcja głowy harmonijnie powiązana z makijażem i strojem modelki.

UWAGA ! MAKIJAŻ NIE MOŻE BYĆ WULGARNY

5. **Czas wykonania 40 minut.**
6. **Ocena.** Ocenie podlega makijaż powiązany stylistycznie z fryzurą i strojem oraz typem urody modelki.
7. **Punktacja** . Maksymalnie 30 punktów , noty minimalne- w zależności od ilości zawodników.

#### UWAGA !

- Konkurencję zawodnik wykonuje na modelce, która ma ukończone 18 lat.
- Modelka nie może pomagać podczas wykonywania makijażu. Dopuszcza się jedynie trzymanie przez modelkę narzędzi i kosmetyków.
- Modelka w czasie przejścia Komisji siedzi twarzą zwróconą w stronę sędziego.
- Za nie przestrzeganie zasad i ustaleń zawartych w Regulaminie, każdy członek Komisji Kontroli ma prawo przyznać zawodnikowi do 3 punktów karnych za każde uchybienie.
- Dyskwalifikacja w przypadku zamiany numerów wylosowanych stanowisk.



|  |  |
|--|--|
| <b>Na tytuł <b>Mistrza Polski</b></b><br><b>II konkurencja</b> | <b>Makijaż Kreatywny</b><br><b>„ MAKIJAŻ</b><br><b>KARNAWAŁOWY „</b> |
|--|--|

**Makijaż „KARNAWAŁOWY”**

**Makijaż karnawałowy w mistrzowskim wykonaniu.**

1. **Skóra modelek czysta, bez podkładu.** Przed rozpoczęciem konkurencji Komisja Kontroli sprawdza , czy skóra jest czysta , bez korekty i podkładu . dozwolone jest nałożenie kremu lub bazy stosowanych przed makijażem.
2. **Produkty** Makijaż może być wykonywany dowolnymi technikami z wykorzystaniem produktów stosowanych w makijażu klasycznym / cienie, pudry, róże , tusze , sztuczne rzęsy itp./, a także dowolne materiały typu kamienie, brokaty , świecidełka , papier mache. Dozwolone jest przerysowanie, wzmocnienie środków wyrazu, nietypowość, niekonwencjonalność stosowanych form i materiałów , kreatywność. **Ważne !** Przerysowanie to i oryginalność mają nadal budować wizerunek kobiety atrakcyjnej , powabnej , zmysłowej. Można wyjść makijażem na czoło kości policzkowych , brodę itp. Dozwolone są formy geometryczne i abstrakcyjne, makijaż musi być wysmakowany kompozycyjnie.
3. **Zabronione.** Realizacje koncepcji nie mogą przeobrażać się w formy charakteryzatorskie i fantazyjne. Nie mogą przekroczyć granicy, od której będą traktowane jako bodypainting.
4. **Ubranie i fryzura** Odważna, prekursorska wypowiedź autora w zakresie stylizacji , nawiązująca do makijażu , stanowiąca jednolitą kompozycję.
5. **Czas wykonania 60 minut**
6. **Ocena.** Ocenie podlega mistrzowskie wykonanie makijażu, estetyka wyrazu , harmonia , oryginalność pomysłu, czystość wykonania pracy. Istotne będzie również powiązanie kompozycyjno-stylistyczne z koncepcją fryzury, stroju / nakrycia głowy / i makijażu w konwencji karnawałowej .
7. **Punktacja** maksymalnie 30 punktów, noty minimalne – w zależności od liczby zawodników.

**UWAGA !**

- *Konkurencję zawodnik wykonuje na modelce, która ma ukończone 18 lat.*
- *Modelka nie może pomagać podczas wykonywania makijażu. Dopuszcza się jedynie trzymanie przez modelkę narzędzi i kosmetyków.*
- *Modelka w czasie przejścia Komisji siedzi twarzą zwróconą w stronę sędziego.*
- *Za nie przestrzeganie zasad i ustaleń zawartych w Regulaminie , każdy członek Komisji Kontroli ma prawo przyznać zawodnikowi do 3 punktów karnych za każde uchybienie.*
- *Dyskwalifikacja w przypadku zamiany numerów wylosowanych luster.*



|  |   |
|--|---|
| <b>Na tytuł <b>Mistrza Polski</b><br/>SENIORZY</b> | <b>Przedłużenie i<br/>zagęszczenie włosów</b> |
|--|---|

**Przedłużanie i zagęszczanie włosów  
na włosach modelek**

**Celem konkurencji jest prezentacja innowacji  
w zagęszczaniu i przedłużaniu włosów.**

1. Zawodnik wychodzi na podium startowe z modelką - włosy modelki muszą być w jednym kolorze, wyprostowane na całej głowie przed startem.
2. **Długość włosów** jest dowolna, ale wszelkie wcześniejsze przygotowania są zabronione.
3. **Przedłużanie** W przewidzianym czasie zawodnik ma do wykonania przedłużenie i zagęszczenie włosów oraz wykreowanie modnej fryzury.
4. **Włosy i wyposażenie do przedłużania** – zawodnik używa pasm włosów i narzędzi technicznych .
5. **Produkty** Dozwolone są produkty do wykończenia stylizacji, zabronione spraye koloryzujące.
6. **Narzędzia** - wszystkie narzędzia służące do stylizacji włosów (np. suszarki, prostownice, „gorące wałki” itp.) są dopuszczalne.
7. **Sędziowie** dokonując oceny biorą pod uwagę:
  - efekt przedłużenia, umiejętność zagęszczenia włosów oraz umiejętność ukazania różnych kontrastów kolorystycznych we włosach (ilość użytych pasm)
  - umiejętności strzyżenia i ogólna kreatywność efektu końcowego
  - ogólny wizerunek modelki w tym ubiór, makijaż i ich dopasowanie do fryzury
8. **Czas wykonania 90 minut.**
9. **Punktacja** – maksymalnie 30 punktów, noty minimalne – w zależności od liczby zawodników.
10. **Dyskwalifikacja** – w przypadku nieprzestrzegania postanowień niniejszego regulaminu ..



### § 3

1. Do oceny zadań wymienionych w § 2 i § 3 Ogólnopolska Komisja Fryzjersko-Kosmetyczna ZRP powołuje dwie Komisje Sędziowskie:
  - a) fryzjerstwo damskie w składzie do dziesięciu osób,
  - b) fryzjerstwo męskie w składzie do dziesięciu osób,
  - c) makijaż w składzie do pięciu osób,
  - d) przedłużanie włosów w składzie do pięciu osób.
2. Dla sprawnego i zgodnego z ustaleniami Regulaminu przebiegu Mistrzostw Ogólnopolska Komisja Fryzjersko-Kosmetyczna ZRP powołuje dwie Komisje Kontroli:
  - a) fryzjerstwo damskie w składzie do pięciu osób,
  - b) fryzjerstwo męskie w składzie do pięciu osób,
  - c) makijaż w składzie do trzech osób.
  - d) Przedłużanie i zagęszczanie włosów do trzech osób
3. Komisje wymienione w pkt. 1 i 2 pracują na podstawie regulaminów ustalonych przez Ogólnopolską Komisję Fryzjersko-Kosmetyczną ZRP.

### § 4

1. Zadania Konkursowe będą oceniane w skali punktów do 30. Dolna granica punktów ustalana jest w dniu Mistrzostw stosownie do liczby uczestników. Każdy Sędzia musi przydzielić trzy najwyższe noty tj. 30, 29 i 28 punktów oraz trzy najniższe noty tj. w zależności od ustalonej dolnej granicy punktów.
2. W razie nie przestrzegania zasad Regulaminu każdy członek Komisji Kontroli ma prawo przyznać max.3 punkty za każde uchybienie. Zawodnicy mogą sprawdzić ilość swoich punktów karnych na liście wyników.

### § 5

1. O lokacie zawodnika startującego o tytuł **MISTRZA POLSKI** decyduje suma punktów sędziów z uwzględnieniem punktów karnych:
  - juniorzy - dział damski DWIE konkurencje wykonane na manekinach
  - juniorzy - dział męski TRZY konkurencje wykonane na manekinach
  - seniorzy - dział damski DWIE konkurencje wykonane na modelkach
  - seniorzy - dział męski TRZY konkurencje wykonane na modelach
  - makijaż - DWIE konkurencje
  - przedłużanie i zagęszczanie włosów - JEDNA konkurencja
2. O lokacie zawodnika startującego w konkurencji indywidualnej decyduje suma punktów za daną konkurencję, z uwzględnieniem punktów karnych.

### § 6

Laureaci Mistrzostw Polski zgodnie z właściwym rozporządzeniem Ministra Edukacji Narodowej zwolnieni są z części praktycznej egzaminu czeladniczego z konkurencji w których zostali laureatami .

### § 7

Jeśli w konkurencjach na tytuł „Mistrza Polski”, zarówno w kategorii Juniorów jak i Seniorów liczba startujących przekroczy 30 zawodników, Organizatorzy Mistrzostw przewidzieli nagrody finansowe za zdobycie I miejsc.